

Heklusgógar



**Stærsta endurheimt
birkiskóga í Evrópu**

Markmið: Markmið Hekluskógaverkefnisins er að nýta birkiskóga til að verjast náttúruhamförum. Á Hekluskógasvæðinu stafa slíkar hamfarir fyrst og fremst af stórfelldum öskugosum úr Heklu. Jafnframt mun verkefnið fela í sér margvíslegan ávinning m.a. mikla kolefnisbindingu. Það má því líta á Hekluskógaverkefnið sem þátt í að berjast gegn þeirri alheimsvá sem felst í loftslagsbreytingum, en nú nýverið kynnti ríkisstjórn Íslands metnaðarfulla stefnumörkun í loftslagsmálum. Snar þáttur í því er að binda koltvísýring með landgræðslu og skógrækt.



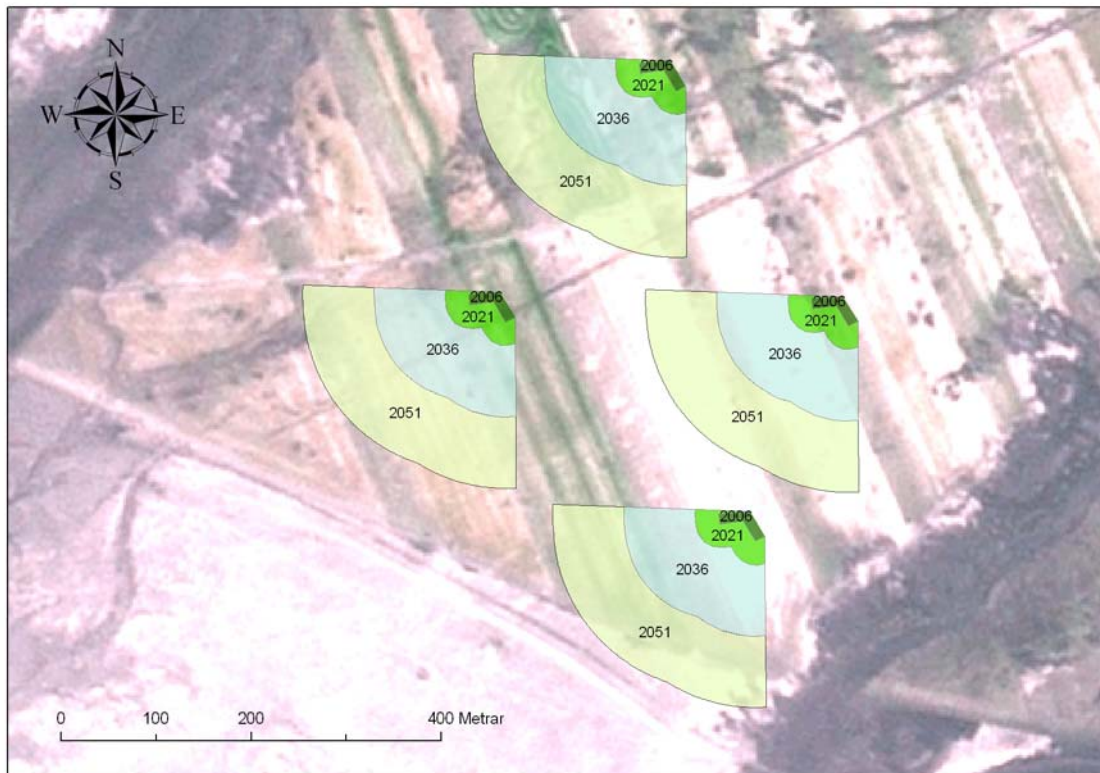
Bakgrunnur: Síðan land byggðist hefur orðið fjöldi eldgosa í Heklu og þeim hefur fylgt stórkostleg landeyðing, gjóska hefur kæft lággróður og valdið rofi og eyðingu. Þessi hætta vofir enn yfir byggðum í kring um Heklu.

Reynslan sýnir að skógur og kjarr lifa af öskufall og stöðva gjósku enda hófust þær miklu skemmdir á landi sem hafa fylgt Heklugosum ekki fyrr en skógum í nágrenni Heklu hafði verið eytt. Með því að endurheimta skóglendi er reist vörn fyrir byggðir umhverfis Heklu. Það markmið samræmist vel alþjóðlegum skuldbindingum þjóðarinnar.

Hugmyndir um Hekluskóga eru nokkurra ára gamlar en vorið 2005 tóku nokkrir aðilar sig saman og skipuðu samstarfshóp til að vinna málinu framgang og síðar hafa fleiri bæst í hópinn. Í hópnum eru fulltrúar landeigenda á svæðinu, Skógræktarfélags Rangæinga, Skógræktarfélags Árnesinga, Landgræðslusjóðs, Suðurlands-skóga, Landgræðslu ríkisins, Skógræktar ríkisins, Landbúnaðarháskóla Íslands og Náttúrufræðistofnunar. Hópurinn fékk 14 milljónir á fjárlögum 2006 og 2007 og hefur einnig notið styrks frá Landgræðslusjóði og Heklu hf.

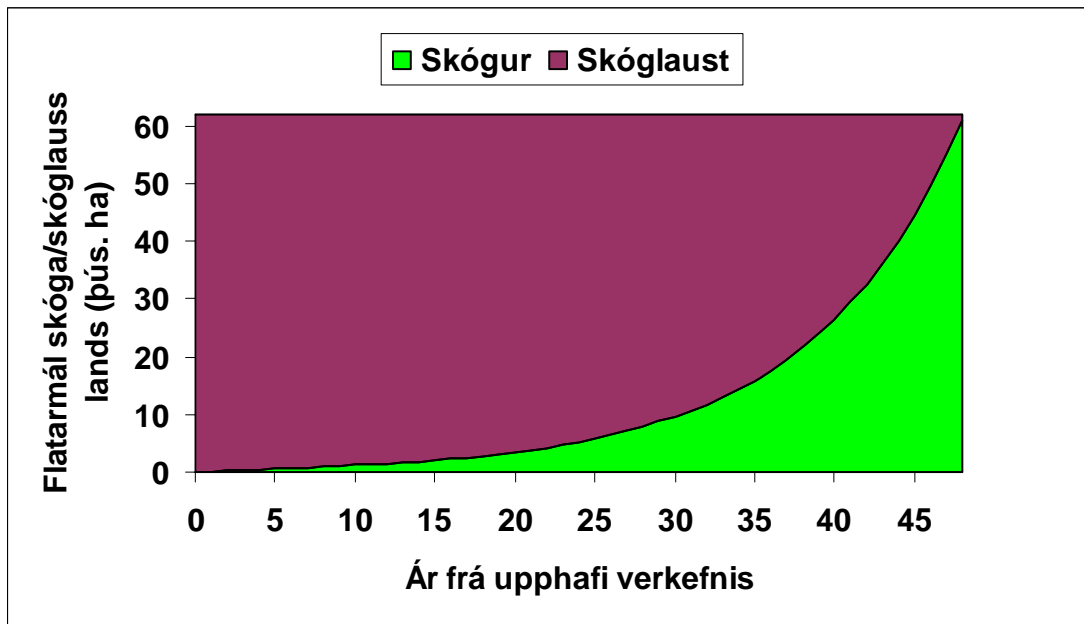
Verkáætlun: Hekluskógasvæðið nær yfir rúmlega 90 þúsund hektara lands og er meginhluti þess illa gróinn. Áætlað er að beinar aðgerðir verði á um 62 þúsund hekturum, hér eftir kallað framkvæmdasvæði. Á svæðinu er mjög mikið rof og sandfok er til mikils ama fyrir íbúa svæðisins.

Verkefnið verður unnið í þremur meginþrepum; (1) að stöðva sandfok og græða upp illa farið land og (2) gróðursetja birki, gulvíði og loðvíði í lundi þaðan sem þessar tegundir geta (3) breiðst út yfir allt svæðið (mynd 1). Þannig er hægt að klæða landið skógi á mjög hagkvæman hátt. Hluti landsins er nú þegar tilbúinn til gróðursetningar. Á þeim hluta verður gróðursetning hafin strax í upphafi verkefnis. Gróðursett verður í litla lundi sem eru 60 x 10 metrar að flatarmáli. Árlega verður gróðursett í 2000 slíka lundi. Á fyrstu árum verkefnisins má ætla að útbreiðsla skógar/kjarrs verði hæg en þegar frá líður mun útbreiðsluhraðinn fara sívaxandi. Miðað við þá reynslu sem fengist hefur af sjálfsáningu frá slíkum lundum má ætla að skógur og kjarr muni hafa breiðst út um mest allt framkvæmdasvæðið um það bil 50 árum eftir að verkefnið hefst (mynd 2).



Mynd 1. Líkan af útbreiðslu skóga frá einstökum lundum sem sýnir hugsanlega dreifingu birkis af fræi á fyrstu 45 árum verkefnisins. Grænu þríhyrningarnir eru lundir sem gróðursettir voru árið 2006. Reiknað er með að trén beri fyrst fræ 10 ára gömul og að þau sái sér suður og vestur fyrir lundina undan þurrum NA og A vindáttum. Gert er ráð fyrir að fræ dreifist um 15 m fyrstu fimm árin eftir að trén bera fyrst fræ og að meðal dreifing þar á eftir verði 5 m á ári hverju. Sjálfsáning verður einkum í góðum fræárum og plöntur munu helst skjóta rótum á rökum skjólgóðum stöðum. Því munu sjálfsprottnir skógar ekki verða samfelldir fyrstu áratugina.

Sé miðað við að verkefnið hefjist 2008 má ætla að skógur/kjarr hafi breiðst út um allt Hekluskýgasvæðið árið 2060 og að þar verði um 60 þúsund hektarar af skógi/kjarri. Það yrði langstærsti birkiskógur landsins en nú þekja birkiskógar aðeins um 120 þúsund hektara. Jafnframt væri hér um að ræða mestu endurheimt á birkiskógi í Evrópu.



Mynd 2. Útbreiðsla Hekluskýga.

Ávinningur

- **Vörn gegn náttúruvá.** Aska úr Heklugosum stöðvast í skógarbotni og hættir að valda landeyðingu
- **Koltvísýringsbinding.** Á fyrstu 50 árunum verkefnisins mun samanlögð heildarbinding CO₂ verða um 2,5 milljónir tonna.
- **Aukið verðmæti lands.** Verðlitið auðn breytist í fjölbreytt útivistar og sumarbústaðaland. Verðmæti þessa gæti numið tugum milljóna á ári.
- **Jafnara vatnsrennsli.** Skógar varðveita og miðla úrkomu mun betur en illa gróið land. Snjó skefur af opnum svæðum og regnvatn berst hraðar út í ár og læki. Hekluskýgar munu leiða til þess að vatnsbúskapur jafnast til hagsbóta fyrir gróður og annað lífríki. Jafnframt mun draga úr flóðum og árvissu tjóni af þeirra völdum. Einnig mun jafnara rennsli leiða til hagkvæmari reksturs virkjana á svæðinu.
- **Veiðihlunnindi.** Þegar landið grær upp munu koma fram á ný lækir sem áður runnu um svæðið, sandfok mun hætta að spilla uppeldisstöðvum og sölnaður gróður sem fellur í læki mun efla lífríki í þeim. Þetta allt mun leiða til aukinnar fiskgegndar. Veiði er mjög verðmæt auðlind og án efa mun þetta leiða til aukinna tekna af veiði og efla ferðapjónustu.

- Aukin fjölbreytni í gróðurfari og dýralífi,
- Auknir möguleikar fyrir hefðbundinn búskap,
- Bættir möguleikar til búsetu,
- Aukin lífsgæði íbúa svæðisins þegar sandfok yfir byggðir minnkar.

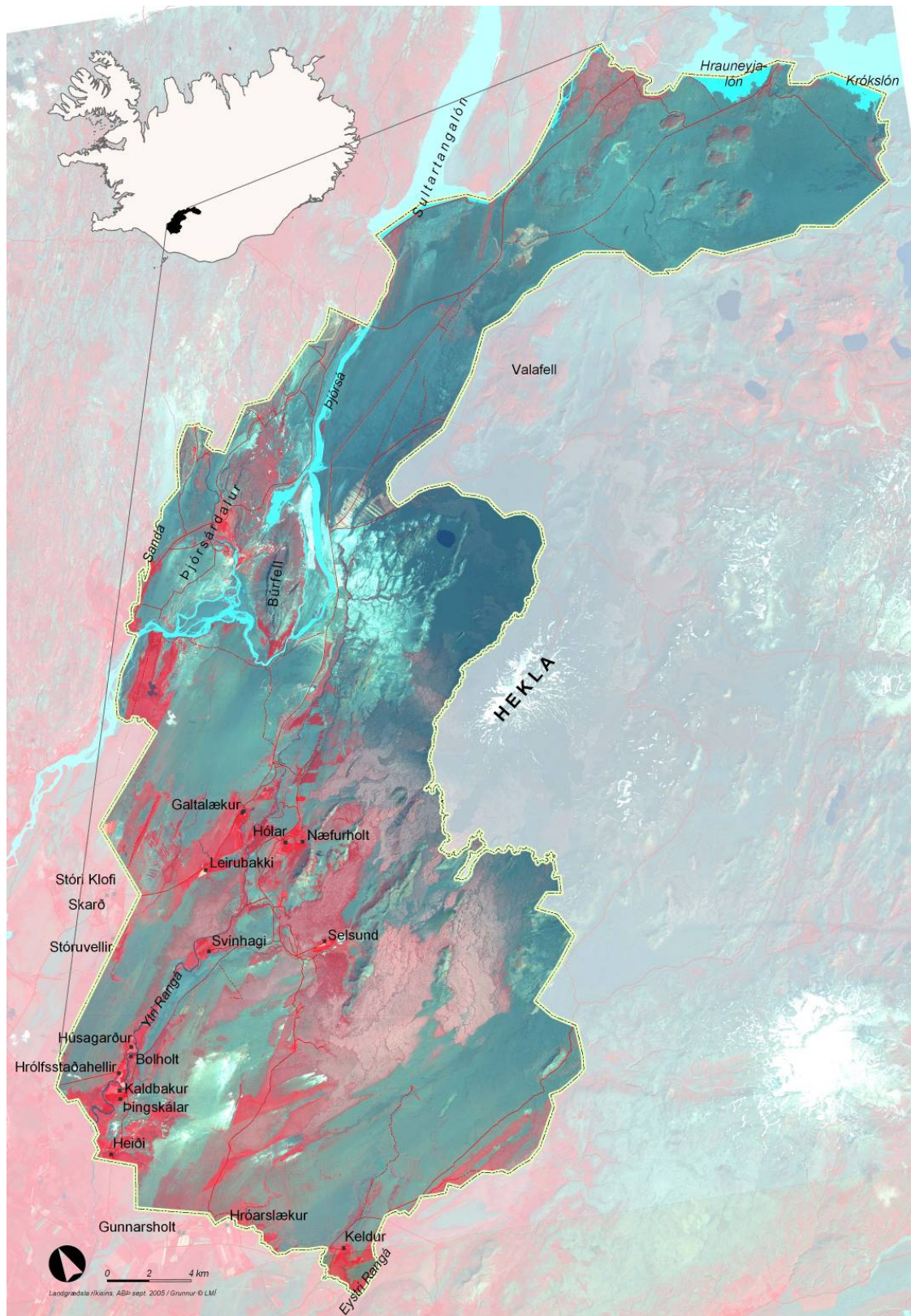
Á alþjóðavísu er Hekluskógaverkefnið mjög stórt og tekur á lykilverdamálum. Þar er verið að endurheimta forna skóga, verjast landeyðingu, stuðla að vatnsvernd og binda kolefni. Allt eru þetta mjög brýn mál á alþjóðavettvangi. Á heimavelli mun það skila miklum ávinningi til nágrannabyggða Heklu og til þjóðfélagsins.

Kostnaðaráætlun Hekluskóga

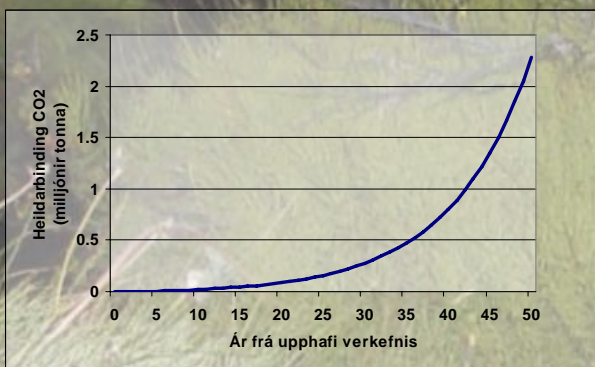
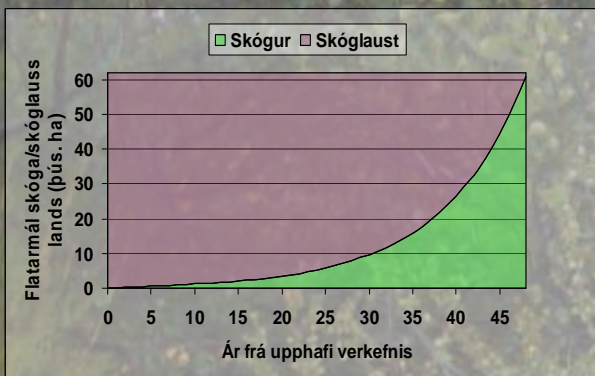
	<i>Flatarmál</i> ha	<i>Kostnaður</i> kr/ha	Samtals millj. kr.
Landgræðslu- og skógræktaðgerðir	62.390	72.559	4.527
Rekstur, umsýsla og stjórnun			493
Rannsóknir, þróun og árangursmat (6%)			272
Vatnsmiðlun			35
Endurræktun á verkefnistíma (10%)			453
Ófyrirséð (7%)			226
Heildarkostnaður			6.006
Þar af VSK			1.471
Árlegur meðalkostnaður m.v. 40 ára framkvæmdatíma			150

Fjármögnun

Gert er ráð að verkefnið verði komið á fullan skrið árið 2008 og þá verði árleg fjárförf 150 milljón og haldist þannig út framkvæmdatímann. Ætlunin er að fjármagna verkefnið í samstarfi ríkis og einkaaðila, þannig að ríkið leggi til faglega ráðgjöf og grunnþjónustu og a.m.k. helming verkefnisfjár. Einkaaðilum yrði síðan boðin þátttaka í verkefninu t.d. á þann hátt að þeir tækju að sér ákveðin svæði til uppgræðslu



Mynd 3. Innrauð loftmynd af fyrirhuguðu Hekluskógasvæði.
 Skýring: Rautt er vel gróid land, grátt/blátt eru gróðurlítill svæði og sandar.



- Styrking byggðar
- Vörn gegn öskugosum
- Binding 2,5 millj. tonna CO₂
- Stærsta endurheimt birkiskóga í Evrópu
- Aukin veiðihlunnindi
- Verðmætasköpun í ferðamennsku og útivist
- Fjölbreyttara lífríki
- Endurheimt lækja og vatna
- Aukið verðmæti lands
- Stöðva uppblástur
- Gróðursetja birki og víði í lundi. Fyrstu trén bera fræ eftir 10-15 ár og sá sér yfir uppgrædd svæði
- Eftir 50 ár munu birki og víðir hafa dreifst um allt svæðið